



naše značka  
5002949609

vyřizuje  
Pavel Gabriel

datum  
15.01.2024

GEFOS a.s.  
Kundratka 1944/17  
18000 Praha

Věc:

**Úprava zpevněné plochy a terénní úpravy Kladruby nad Labem**

K.ú. - p.č.: Kladruby nad Labem

Stavebník: Národní hřebčín Kladruby nad Labem , Kladruby nad Labem č.p. 1 , 53314 Kladruby nad Labem

Účel stanoviska: Povolení stavby - stavební režim (ÚR+SP)

GasNet, s.r.o., jako provozovatel distribuční soustavy (PDS) a technické infrastruktury, zastoupený GasNet Služby, s.r.o., vydává toto stanovisko:

V ZÁJMOVÉM ÚZEMÍ STAVBY SE NACHÁZÍ TATO PLYNÁRENSKÁ ZAŘÍZENÍ A PLYNOVODNÍ PŘÍPOJKY (dále PZ):

- plynovod STL PE d 50 + STL plynovodní přípojka

Ochranné pásmo STL a NTL plynovodů a přípojek je v zastavěném území obce 1 m na obě strany od potrubí. Ochranné pásmo slouží k zajištění bezpečného a spolehlivého provozu plynárenského zařízení.

---

Požadujeme provést kontrolu dodržení ČSN 73 6005 a podmínek tohoto stanoviska pracovníkem GasNet Služby, s.r.o.

---

Pro realizaci stavby stanovujeme tyto podmínky:

PLOCHY :

- Při úpravách ploch požadujeme dodržet ČSN 736005, tab. B1
- Požadujeme, aby veškeré práce v ochranném pásmu stávajících plynárenských zařízení byly prováděny nejméně 400 mm nad jejich povrchem.
- V případě, že nebude možné dodržet krytí PZ dle ČSN 73 6005, bude nutné provést přeložku těchto PZ tak, aby bylo dosaženo požadovaného krytí. Tyto práce budou provedeny v souladu se zákonem č. 458/2000 Sb. v platném znění jako přeložka plynárenského zařízení na náklady investora.
- Dopravní značení musí být umístěno od stávajícího plynárenského zařízení a plynovodních přípojek (dále jen PZ) v minimální vzdálenosti 1 m.
- Při vysazování stromů a okrasných dřevin požadujeme dodržet od stávajícího PZ vzdálenost minimálně 2 m na obě strany.
- Po odtěžení stávající konstrukce terénu bude podstatně sníženo krytí stávajícího PZ. Proto je vyloučeno použití těžké mechanizace (zejména válců s trny, zemních fréz atd.) přímo nad potrubím. Při provádění prací je třeba věnovat zvýšenou pozornost a opatrnost u míst s odbočkami, kde navrtávací odbočkový T-kus vyčnívá nad vlastní porubí a mohlo by dojít k jeho odtržení. Dále je třeba ověřit polohu přípojek, které jsou nad vlastním potrubím PZ a navíc zpravidla uloženy kolmo na plynovod (tím i komunikaci).

V ochranném pásmu plynovodů a přípojek (1+1 m) budou veškeré práce prováděny výhradně ručním způsobem. Veškeré stavební práce musí být vykonávány tak, aby v žádném případě nenarušily bezpečný provoz uvedených

**GasNet Služby, s.r.o.**

Plynárenská 499/1 · Zábřovice · 602 00 Brno · T 555 90 10 10 · [www.gasnet.cz](http://www.gasnet.cz)

IČ: 27935311 · DIČ: CZ27935311

**Zápis do obchodního rejstříku:** Krajský soud v Brně, sp. zn. C 57165, dne 26. 7. 2007

**Certificate of incorporation:** Regional Court in Brno, ref. number C 57165, on 26th July 2007

Zákaznická linka GasNet 555 90 10 10, [info@gasnet.cz](mailto:info@gasnet.cz), [www.gasnet.cz](http://www.gasnet.cz)

plynárenských zařízení a plynovodních přípojek.

V rozsahu této stavby souhlasíme s povolením stavby dle zákona 183/2006 Sb. ve znění pozdějších předpisů. Tento souhlas platí pro územní řízení, řízení o územním souhlasu, veřejnoprávní smlouvy pro umístění stavby, zjednodušené územní řízení, ohlášení, stavební řízení, společné územní a stavební řízení, vodoprávní řízení, veřejnoprávní smlouvu o provedení stavby nebo oznámení stavebního záměru s certifikátem autorizovaného inspektora.

Pokud se stane stanovisko v době své platnosti součástí rozhodnutí stavebního úřadu (bude citována naše značka stanoviska), prodlužuje se jeho platnost o dobu platnosti rozhodnutí stavebního úřadu.

V zájmovém území se mohou nacházet plynárenská zařízení jiných vlastníků či správců, případně i dlouhodobě nefunkční/neprovozovaná plynárenská zařízení bez dostupných informací o jejich poloze a vlastnictví.

Plynárenská zařízení a plynovodní přípojky (dále jen PZ) jsou dle ust. § 2925 zákona č. 89/2012 Sb., občanského zákoníku, provozovány jako zařízení zvláště nebezpečná a z tohoto důvodu jsou chráněna ochranným pásmem dle zákona č. 458/2000 Sb. ve znění pozdějších předpisů.

Rozsah ochranného pásma je stanoven v zákoně 458/2000 Sb. ve znění pozdějších předpisů.

Stavební činnosti je možné realizovat pouze při dodržení podmínek stanovených v tomto stanovisku. Nebudou-li tyto podmínky dodrženy, budou stavební činnosti považovány dle § 68 zákona č. 458/2000 Sb. ve znění pozdějších předpisů za činnost bez našeho předchozího souhlasu. Při každé změně projektu nebo stavby (zejména trasy navrhovaných inženýrských sítí) je nutné požádat o nové stanovisko k této změně.

Nedodržení podmínek uvedených v tomto stanovisku zakládá odpovědnost stavebníka za vzniklé škody.

Za stavební činnosti se pro účely tohoto stanoviska považují všechny činnosti prováděné v ochranném pásmu PZ (tzn. bezvýkopové technologie a terénní úpravy) a činnosti mimo ochranné pásmo, pokud by takové činnosti mohly ohrozit bezpečnost a spolehlivost PZ (např. trhací práce, sesuvy půdy, vibrace, apod.).

Případné zřizování stavenišť, skladování materiálů, stavebních strojů apod. bude realizováno mimo ochranné pásmo PZ (není-li ve stanovisku uvedeno jinak).

Při použití nákladních vozidel, stavebních strojů a mechanismů požadujeme zabezpečit případný přejezd přes PZ uložením betonových panelů v místě přejezdu PZ.

**PŘI REALIZACI STAVBY BUDOU DODRŽENY TYTO PODMÍNKY PRO PROVÁDĚNÍ STAVEBNÍ ČINNOSTI:**

(1) Před zahájením stavební činnosti bude provedeno vytyčení trasy a přesné určení uložení PZ. Vytyčení trasy provede příslušná regionální oblast ZDARMA. Formulář a kontakt naleznete na <https://www.gasnet.cz/cs/ds-vytyceni-pz/>, lze využít QR kód, který je uveden v tomto stanovisku. Při podání žádosti uvede žadatel naši značku (číslo jednací) uvedenou v úvodu tohoto stanoviska a sdělí termín zahájení a ukončení stavby. O provedeném vytyčení trasy bude sepsán protokol. Přesné určení uložení PZ (sondou) je povinen provést stavebník na svůj náklad.

**BEZ VYTYČENÍ TRASY A PŘESNÉHO URČENÍ ULOŽENÍ PZ STAVEBNÍKEM NESMÍ BÝT VLASTNÍ STAVEBNÍ ČINNOST ZAHÁJENA. VYTYČENÍ POVAŽUJEME ZA ZAHÁJENÍ STAVEBNÍ ČINNOSTI V OCHRANNÉM A BEZPEČNOSTNÍM PÁSMU PZ. PROTOKOL O VYTYČENÍ MÁ PLATNOST 2 MĚSÍCE.**

(2) Stavebník je povinen stavebnímu podnikateli prokazatelně předat kopii tohoto stanoviska. Převzetí kopie stvrdí stavební podnikatel stavebníkovi svým podpisem a zápisem do stavebního deníku. Pracovníci provádějící stavební činnosti budou prokazatelně seznámeni s polohou PZ, rozsahem ochranného pásma a těmito podmínkami.

(3) Bude dodržena mj. ČSN 73 6005, TPG 702 01, TPG 702 04, TPG 700 03, zákon č. 458/2000 Sb. ve znění pozdějších předpisů, případně další předpisy související s uvedenou stavbou.

(4) Při provádění stavební činnosti v ochranném pásmu PZ vč. přesného určení uložení PZ je stavebník povinen učinit taková opatření, aby nedošlo k poškození PZ nebo ovlivnění jejich bezpečnosti a spolehlivosti provozu. Nebude použito nevhodného nářadí, zemina bude těžena pouze ručně bez použití pneumatických, elektrických, bateriových a motorových nářadí.

(5) V případě použití bezvýkopových technologií (např. protlaku) bude před zahájením stavební činnosti provedeno úplné obnažení PZ v místě křížení na náklady stavebníka. Technologie musí být navržena tak, aby v místě křížení nebo souběhu s PZ byl dostatečný stranový nebo výškový odstup od PZ, který zajistí nepoškození PZ během prací a to s ohledem na použitou bezvýkopovou technologii a všechny její účinky na okolní terén. V případě, že nemůže být tato podmínka dodržena, nesmí být použita bezvýkopová technologie.

(6) Odkrytá PZ budou v průběhu nebo při přerušení stavební činnosti řádně zabezpečena proti jejich poškození.

(7) Poklopy uzávěrů a ostatních armatur na PZ, vč. hlavních uzávěrů plynu (HUP) na odběrném plynovém zařízení udržovat stále přístupné a funkční po celou dobu trvání stavební činnosti.

(8) Bude zachována hloubka uložení PZ (není-li ve stanovisku uvedeno jinak).

(9) Stavebník je povinen neprodleně oznámit každé i sebemenší poškození PZ (vč. drobných vrypů do PE potrubí, poškození izolace, signalizačního vodiče, výstražné fólie, markeru atd.) na telefon 1239.

(10) Před provedením zásypu výkopu a v průběhu stavby bude provedena kontrola dodržení podmínek stanovených pro stavební činnosti v ochranném pásmu PZ. Povinnost kontroly se vztahuje i na PZ, která nebyla odhalena. Kontrolu provede příslušná regionální oblast (formulář a kontakt naleznete na <https://www.gasnet.cz/cs/ds-vytyceni-pz/>, lze využít QR kód, který je uveden v tomto stanovisku). Při žádosti uvede žadatel naši značku (číslo jednací) uvedenou v úvodu tohoto stanoviska. Kontrolu je třeba objednat min. 5 dnů předem. Předmětem kontroly je také ověření dodržení stanovené odstupové vzdálenosti staveb, které byly povoleny v ochranném a bezpečnostním pásmu PZ.

(11) O provedené kontrole bude sepsán protokol. Bez provedené kontroly nesmí být PZ zasypána. Stavebník je povinen na základě výzvy provozovatele PZ, nebo jeho zástupce doložit průkaznou dokumentaci o nepoškození PZ během výstavby nebo provést na své náklady kontrolní sondy v místě styku stavby s PZ.

(12) Plynárenské zařízení a plynovodní přípojky budou před zásypem výkopu řádně podsypány a obsypány, bude provedeno zhutnění a bude osazena výstražná fólie žluté barvy, to vše v souladu s předpisem provozovatele distribuční soustavy „Zásady pro projektování, výstavbu, rekonstrukce a opravy“, který naleznete na <https://www.gasnet.cz/cs/technicke-dokumenty/> a v souladu s ČSN EN 12007-1-4, TPG 702 01, TPG 702 04.

(13) Neprodleně po skončení stavební činnosti budou řádně osazeny všechny poklopy a nadzemní prvky PZ.

(14) Pokud stavebník nedodrží podmínky stanovené tímto stanoviskem bude činnost stavebníka vyhodnocena provozovatelem PZ jako narušení ochranného nebo bezpečnostního pásma PZ a budou z toho vyvozeny příslušné důsledky.

Platí pouze pro území vyznačené v příloze tohoto stanoviska a to 24 měsíců ode dne jeho vydání.

V případě dotčení pozemku v majetku společnosti GasNet, s.r.o. je třeba dále projednat smluvní vztah k tomuto pozemku. Kontakt na projednání naleznete na adrese [www.gasnet.cz/cs/kontaktni-system/](https://www.gasnet.cz/cs/kontaktni-system/), činnost "Smluvní vztahy - pozemky a budovy plynárenských zařízení".

Za správnost a úplnost dokumentace předložené s žádostí včetně jejího souladu s platnými předpisy plně zodpovídá její zpracovatel. Stanovisko nenahrazuje případná další stanoviska k jiným částem stavby.

V případě další korespondence nebo jednání (např. změna stavby) uvádějte naši značku - 5002949609 a datum tohoto stanoviska. Kontakty jsou k dispozici na <https://www.gasnet.cz/cs/kontaktni-system/>.



GasNet, s.r.o.  
zastoupená společností GasNet Služby, s.r.o., IČ 27935311  
Pavel Gabriel  
Technik externích požadavků-Čechy  
Oddělení zpracování ext. požadavků-Čechy  
PAVEL.GABRIEL@GASNET.CZ



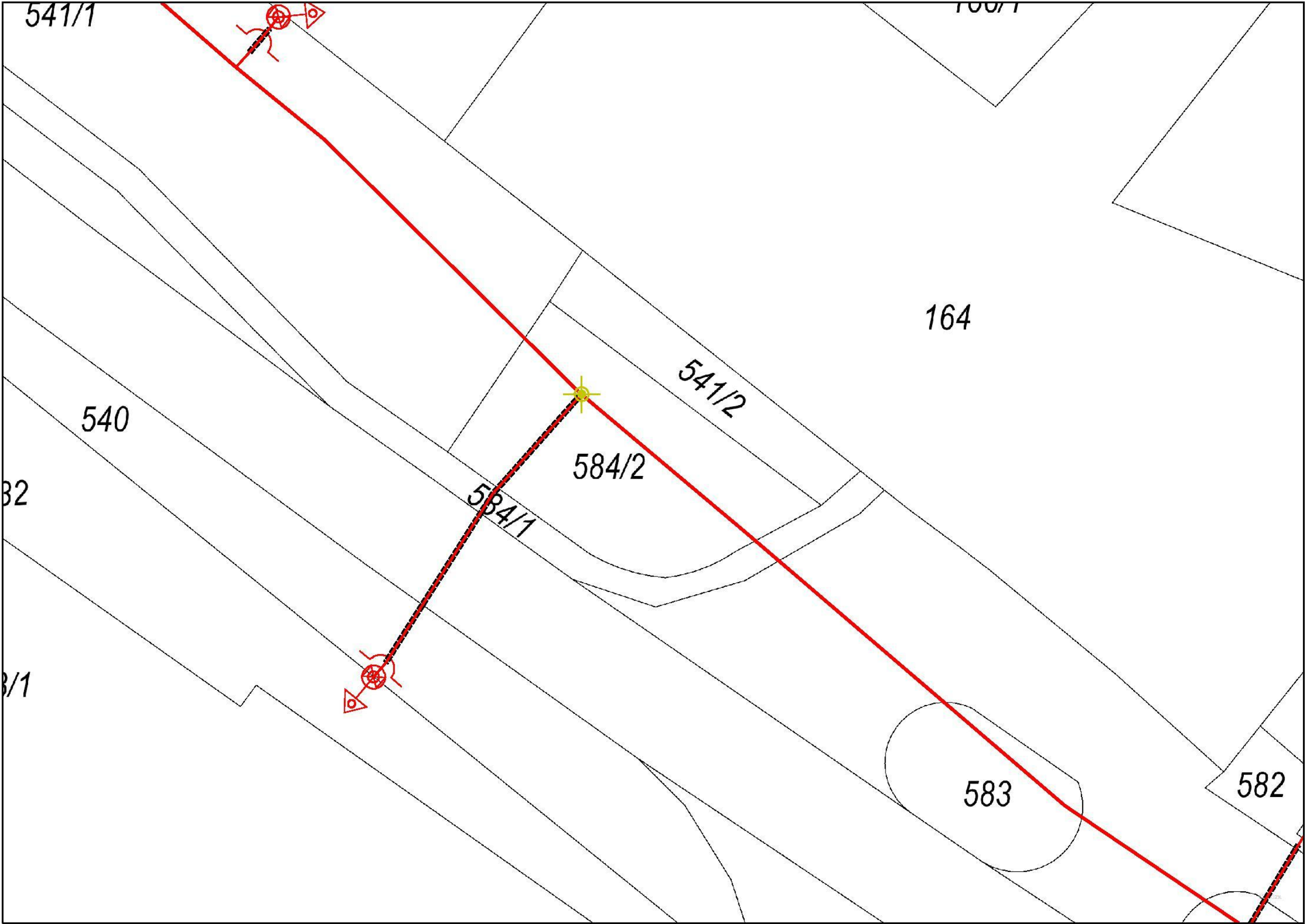
Zažádejte o vytyčení

Přílohy: Orientační zakres plynárenského zařízení, Detailní zakres plynárenského zařízení, Ověřená příloha žadatele, Ověřená příloha žadatele, Ověřená příloha žadatele

Příloha: Orientační zákres plynárenského zařízení. Tato příloha je nedílnou součástí stanoviska č. 5002949609 ze dne 15.01.2024.

Provozovatel DS: GasNet, s.r.o.; Stavebník: Národní hřebčín Kladruby nad Labem , Kladruby nad Labem č.p. 1 , 53314 Kladruby nad Labem. K.ú.: Kladruby nad Labem.



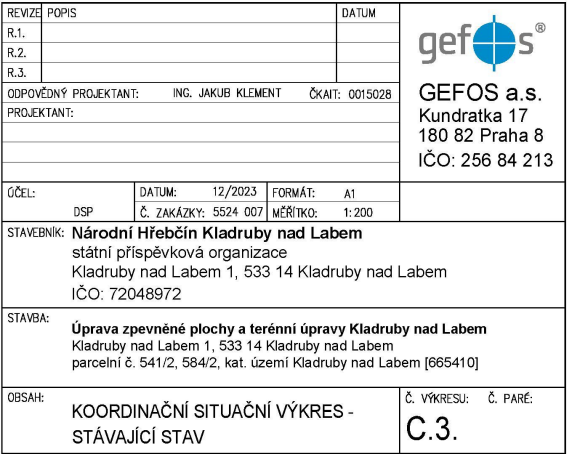


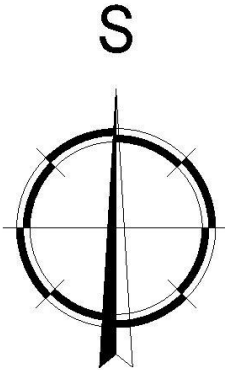
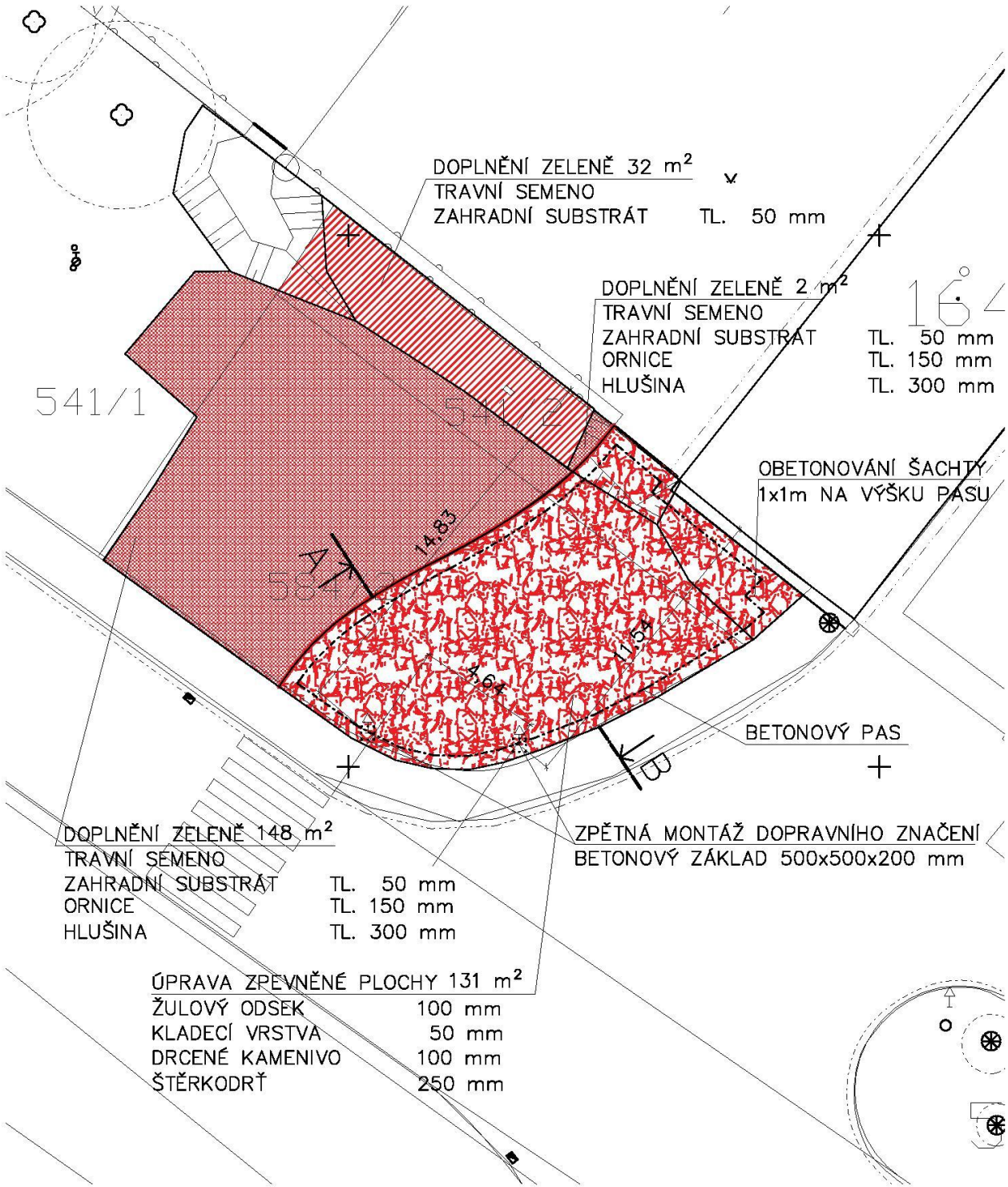
Legenda:


	linie plynovodu
	NTL
	STL
	VTL
	VTTL
	nefunkční
	plánovaná stavba před realizací
	ve výstavbě, neuvedeno do provozu
	regulační stanice
	ochranné zařízení
	kabel
	elektropřípojka
	kabel protikoroziční ochrany
	anodové uzemnění
	stanice katodové ochrany
	pásmo vlivu anodového uzemnění SKAO
	neplynovodní zařízení/technologie (linie/bod/plocha)



Provozovatel DS: GasNet, s.r.o.; Stavebník: Národní hřebčín Kladruby nad Labem, Kladruby nad Labem č.p. 1, 53314 Kladruby nad Labem. K.ú.: Kladruby nad Labem.

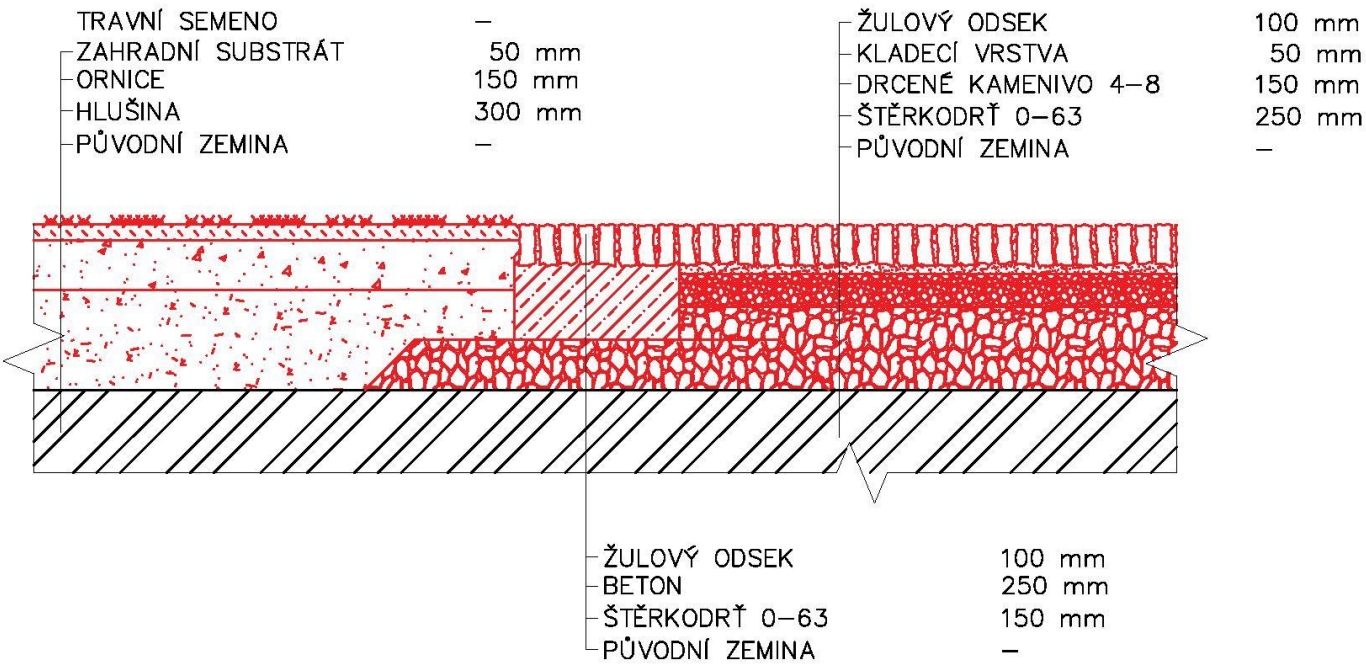




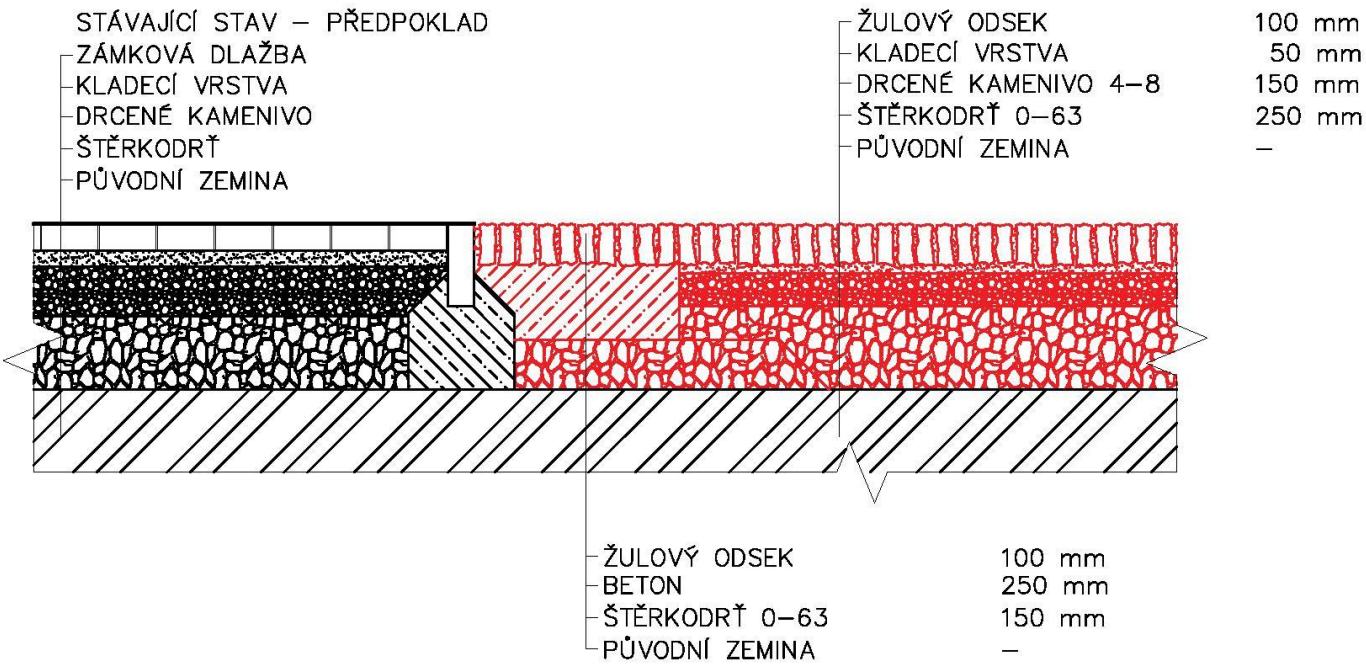
REVIZE	POPIS	DATUM		<div></div> <div><b>GEFOS a.s.</b> Kundratka 17 180 82 Praha 8 IČO: 256 84 213</div>
R.1.				
R.2.				
R.3.				
ODPOVĚDNÝ PROJEKTANT:      ING. JAKUB KLEMENT      ČKAIT: 0015028				
PROJEKTANT:				
ÚČEL:		DATUM:      12/2023	FORMÁT:      A3	
DSP		Č. ZAKÁZKY: 5524 007	MĚŘÍTKO:      1:200	
STAVEBNÍK: <b>Národní Hřebčín Kladruby nad Labem</b> státní příspěvková organizace Kladruby nad Labem 1, 533 14 Kladruby nad Labem IČO: 72048972				
STAVBA: <b>Úprava zpevněné plochy a terénní úpravy Kladruby nad Labem</b> Kladruby nad Labem 1, 533 14 Kladruby nad Labem parcelní č. 541/2, 584/2, kat. území Kladruby nad Labem [665410]				
OBSAH:      NOVÝ STAV <b>PŮDORYS</b>			Č. VÝKRESU:      Č. PARÉ: <b>D.1.1.b.03</b>	




ŘEZ A–A



ŘEZ B–B



REVIZE	POPIS	DATUM		 <b>GEFOS a.s.</b> Kundratka 17 180 82 Praha 8 IČO: 256 84 213
R.1.				
R.2.				
R.3.				
ODPOVĚDNÝ PROJEKTANT:      ING. JAKUB KLEMENT      ČKAIT: 0015028				
PROJEKTANT:				
ÚČEL:		DATUM:      12/2023	FORMÁT:      A3	
DSP		Č. ZAKÁZKY: 5524 007	MĚŘÍTKO:      1:20	
STAVEBNÍK: <b>Národní Hřebčín Kladruby nad Labem</b> státní příspěvková organizace Kladruby nad Labem 1, 533 14 Kladruby nad Labem IČO: 72048972				
STAVBA: <b>Úprava zpevněné plochy a terénní úpravy Kladruby nad Labem</b> Kladruby nad Labem 1, 533 14 Kladruby nad Labem parcelní č. 541/2, 584/2, kat. území Kladruby nad Labem [665410]				
OBSAH:		NOVÝ STAV ŘEZ A–A, B–B		Č. VÝKRESU:      Č. PARÉ: D.1.1.b.04